

СОГЛАСОВАНО

Первый заместитель министра
образования Ставропольского края


Н.А.Лаврова

«28»  2021 г.

УТВЕРЖДЕНО

Региональным учебно-методическим
объединением в системе
образования Ставропольского края

(протокол от 28.12.2021 № 4)


Председатель
Н.Б.Ромаева

**Анализ результатов мониторинга
(«Анализ содержания образовательной деятельности и
организации образовательного процесса по дошкольным
образовательным программам
в образовательных организациях Ставропольского края»)**

Ставрополь 2021

Аналитическая справка по теме: «Анализ содержания образовательной деятельности и организации образовательного процесса по дошкольным общеобразовательным программам в образовательных организациях Ставропольского края (по состоянию на 01.01.2021 г.)».

Ставрополь, министерство образования Ставропольского края, ГБУ ДПО «Ставропольский краевой институт развития образования, повышения квалификации и переподготовки работников образования», 2021 г. – 19 с.

В аналитической справке представлена информация о содержании образования и организации образовательного процесса в образовательных организациях, реализующих образовательные программы дошкольного образования в Ставропольском крае. Организаторами и участниками мониторинга являются ГБУ ДПО «СКИРО ПК и ПРО», руководители органов управления образованием муниципальных образований и городских округов Ставропольского края.

Результаты мониторинга могут использоваться руководителями органов управления образованием, руководителями организаций дошкольного образования.

Введение

В рамках выполнения государственного задания ГБУ ДПО «Ставропольский краевой институт развития образования, повышения квалификации и переподготовки работников образования» по государственной услуге (работе) научно-методическим центром инновационного развития и мониторинга проведен мониторинг образовательных организаций, реализующих программы дошкольного образования по вопросам оценки качества образования.

В анализ включены данные мониторинга оценки качества дошкольного образования, проведенного с 23.03.2021 г. по 31.03.2021 г., а также статистические данные на 01.01.2021 г.

Цель: оценить качество содержания образовательной деятельности и организацию образовательного процесса по образовательным программам дошкольного образования в Ставропольском крае.

Анализ результатов мониторинга представлен по различным позициям оценивания, в соответствии с **задачами:**

- оценка вариативности образовательных программ и форм организации образовательного процесса;
- анализ соответствия организации образовательного процесса по группам различной направленности требованиям СанПИН;

1. Сведения о сети учреждений дошкольного образования, Ставропольский край, 01.01.2021г.

Таблица 1. Организационная структура дошкольного образования, Ставропольский край, статистика 01.01.2021 г.

Наименование муниципального образования	Дошкольная образовательная организация	Филиал		Дошкольные группы при ОО	Группы присмотра	Всего
		ДОО	ОО			
Александровский МО	22			1		23
Андроповский МО	17					17
Апанасенковский МО	17					17
Арзгирский МО	14					14
Благодарненский ГО	24					24
Будённовский МО	39			1	1	41
Георгиевский ГО	47					47
Грачёвский МО	14	1				15
Изобильненский ГО	34					34
Ипатовский ГО	27					27
Кировский ГО	26					26
Кочубеевский МО	25			7	1	33
Красногвардейский МО	15				1	16
Курский МО	22					22
Левокумский МО	20					20
Минераловодский ГО	39			2		41
Нефтекумский ГО	23					23
Новоалександровский ГО	36	1			1	38
Новоселицкий МО	10			2		12
Петровский ГО	30	1				31
Предгорный МО	27			3		30
Советский ГО	30					30
Степновский МО	9			1	1	11
Труновский МО	12	4				16
Туркменский МО	11		1	4		16
Шпаковский МО	34	1		3		38
Город-курорт Ессентуки	27					27
Город-курорт Железноводск	15					15
Город-курорт Кисловодск	17			2		19
Город Лермонтов	9					9
Город Невинномысск	35					35
Город-курорт Пятигорск	40					40
Город Ставрополь	72			1		73
Итого по краю	839	8	1	27	5	880

Итого дошкольных образовательных организаций на 01.01.2021 год – 839, из них государственных, подведомственных министерству образования Ставропольского края, - 14 ДОО, частных ДОО – 4, ведомственных – 3 ДОО, муниципальных – 818 ДОО и 4 ИП.

Из 818 муниципальных ДОО в двух приостановлена деятельность (д/с № 12 с. Донское Труновский район (в стадии ликвидации с 2016 г.); д/с № 9 г. Невинномысск), а две ДОО находятся на капитальном ремонте (д/с № 23 п. Новокавказский Александровский район; д/с № 10 с. Заветное Кочубеевского района).

Таблица 2. Характеристика состава воспитанников в системе дошкольного образования, Ставропольский край, статистика 01.01.2021 г.

Наименование муниципального образования	Всего детей	По возрасту				Дети с ОВЗ		Дети -инвалиды	
		до 3-х лет		3 года и старше		чел.	%	чел.	%
		чел.	%	чел.	%				
Александровский МО	1617	319	19,7	1298	80,3	23	1,4	10	0,6
Андроповский МО	1149	211	18,4	938	81,6	71	6,2	13	1,1
Апанасенковский МО	1112	224	20,1	888	79,9	12	1,1	4	0,4
Арзгирский МО	3006	607	20,2	2399	79,8	63	2,1	35	1,2
Благодарненский ГО	5786	1050	18,1	4736	81,9	369	6,4	37	0,6
Будённовский МО	7312	1178	16,1	6134	83,9	379	5,2	55	0,8
Георгиевский ГО	1797	367	20,4	1430	79,6	11	0,6	11	0,6
Грачёвский МО	4312	909	21,1	3403	78,9	225	5,2	38	0,9
Изобильненский ГО	2040	314	15,4	1726	84,6	63	3,1	20	1,0
Ипатовский ГО	3017	497	16,5	2520	83,5	127	4,2	18	0,6
Кировский ГО	3018	581	19,3	2437	80,7	256	8,5	24	0,8
Кочубеевский МО	1710	364	21,3	1346	78,7	20	1,2	8	0,5
Красногвардейский МО	1167	198	17,0	969	83,0	52	4,5	18	1,5
Курский МО	1974	206	10,4	1768	89,6	24	1,2	8	0,4
Левокумский МО	1989	373	18,8	1616	81,2	11	0,6	8	0,4
Минераловодский ГО	6438	760	11,8	5678	88,2	436	6,8	59	0,9
Нефтекумский ГО	3291	636	19,3	2655	80,7		0,0	19	0,6
Новоалександровский ГО	2910	466	16,0	2444	84,0	24	0,8	12	0,4
Новоселицкий МО	1187	235	19,8	952	80,2	10	0,8	1	0,1
Петровский ГО	3265	603	18,5	2662	81,5	419	12,8	27	0,8
Предгорный МО	4110	518	12,6	3592	87,4	435	10,6	22	0,5
Советский ГО	2792	400	14,3	2392	85,7	58	2,1	21	0,8
Степновский МО	873	143	16,4	730	83,6	1	0,1	1	0,1
Труновский МО	1291	207	16,0	1084	84,0		0,0	11	0,9
Туркменский МО	1229	336	27,3	893	72,7		0,0	5	0,4
Шпаковский МО	7755	939	12,1	6816	87,9	158	2,0	74	1,0
Город-курорт Ессентуки	5643	731	12,9	4912	87,1	362	6,4	61	1,1
Город-курорт Железноводск	2737	478	17,5	2259	82,5	299	10,9	21	0,7
Город-курорт Кисловодск	3896	436	11,2	3460	88,8	236	6,1	33	0,8
Город Лермонтов	1487	267	18,0	1220	82,0	161	10,8	24	1,6
Город Невинномысск	6379	1157	18,1	5222	81,9	1151	18,0	83	1,3
Город-курорт Пятигорск	8996	1100	12,2	7896	87,8	424	4,7	76	0,8
Город Ставрополь	26920	2760	10,3	24160	89,7	1862	6,9	320	1,2
Итого по краю	132205	19570	14,8	112635	85,2	7742	5,9	1177	0,9

Таблица 3. Оценка комплектования дошкольных образовательных организаций, Ставропольский край, статистика 01.01.2021 г.

Наименование муниципального образования	По ДОО		Всего групп	из них по возрасту					
	план	укомплектованность		до 3-х лет			3 года и старше		
	мест	%		ед.	ед.	%	чел./гр.	ед.	%
Александровский МО	1635	98,9	92	21	22,8	15,2	71	77,2	18,3
Андроповский МО	1713	67,1	69	19	27,5	11,1	50	72,5	18,8
Апанасенковский МО	2010	55,3	65	16	24,6	14,0	49	75,4	18,1
Арзгирский МО	3601	83,5	140	43	30,7	14,1	97	69,3	24,7
Благодарненский ГО	5790	99,9	292	70	24,0	15,0	222	76,0	21,3
Будённовский МО	7013	104,3	337	65	19,3	18,1	272	80,7	22,6
Георгиевский ГО	1912	94,0	86	22	25,6	16,7	64	74,4	22,3
Грачёвский МО	4744	90,9	193	40	20,7	22,7	153	79,3	22,2
Изобильненский ГО	3484	58,6	123	27	22,0	11,6	96	78,0	18,0
Ипатовский ГО	3220	93,7	143	30	21,0	16,6	113	79,0	22,3
Кировский ГО	3468	87,0	156	36	23,1	16,1	120	76,9	20,3
Кочубеевский МО	2120	80,7	79	18	22,8	20,2	61	77,2	22,1
Красногвардейский МО	1503	77,6	55	16	29,1	12,4	39	70,9	24,8
Курский МО	2633	75,0	103	15	14,6	13,7	88	85,4	20,1
Левокумский МО	2339	85,0	100	23	23,0	16,2	77	77,0	21,0
Минераловодский ГО	6338	101,6	325	47	14,5	16,2	278	85,5	20,4
Нефтекумский ГО	3142	104,7	144	33	22,9	19,3	111	77,1	23,9
Новоалександровский ГО	3090	94,2	129	25	19,4	18,6	104	80,6	23,5
Новоселицкий МО	1287	92,2	56	12	21,4	19,6	44	78,6	21,6
Петровский ГО	4125	79,2	171	38	22,2	15,9	133	77,8	20,0
Предгорный МО	3691	111,4	181	29	16,0	17,9	152	84,0	23,6
Советский ГО	3201	87,2	156	30	19,2	13,3	126	80,8	19,0
Степновский МО	1119	78,0	42	10	23,8	14,3	32	76,2	22,8
Труновский МО	2160	59,8	65	15	23,1	13,8	50	76,9	21,7
Туркменский МО	1766	69,6	59	17	28,8	19,8	42	71,2	21,3
Шпаковский МО	5201	149,1	242	42	17,4	22,4	200	82,6	34,1
Город-курорт Ессентуки	4288	125,2	191	29	15,2	29,1	698	88,0	34,6
Город-курорт Железноводск	4288	131,6	191	29	15,2	25,2	162	84,8	30,3
Город-курорт Кисловодск	2398	114,1	119	21	17,6	22,8	98	82,4	23,1
Город Лермонтов	3434	113,5	155	25	16,1	17,4	130	83,9	26,6
Город Невинномысск	1429	104,1	70	15	21,4	17,8	55	78,6	22,2
Город-курорт Пятигорск	6081	104,9	306	57	18,6	20,3	249	81,4	21,0
Город Ставрополь	8362	107,6	473	82	17,3	13,4	391	82,7	20,2
Итого по краю	126322	104,7	5710	1083	19,0	18,1	4627	81,0	24,3

Согласно данным статистики на 01.01.2021 года в Ставропольском крае насчитывалось 839 дошкольных образовательных организации, с общей численностью воспитанников – 132205 чел.

Год	01.01.2018 года	01.01.2019 года	01.01.2020 года	01.01.2021 года
Количество учреждений	837	835	833	839
Охват детей	131755	132900	133046	132205

Из 839 дошкольных образовательных организаций:

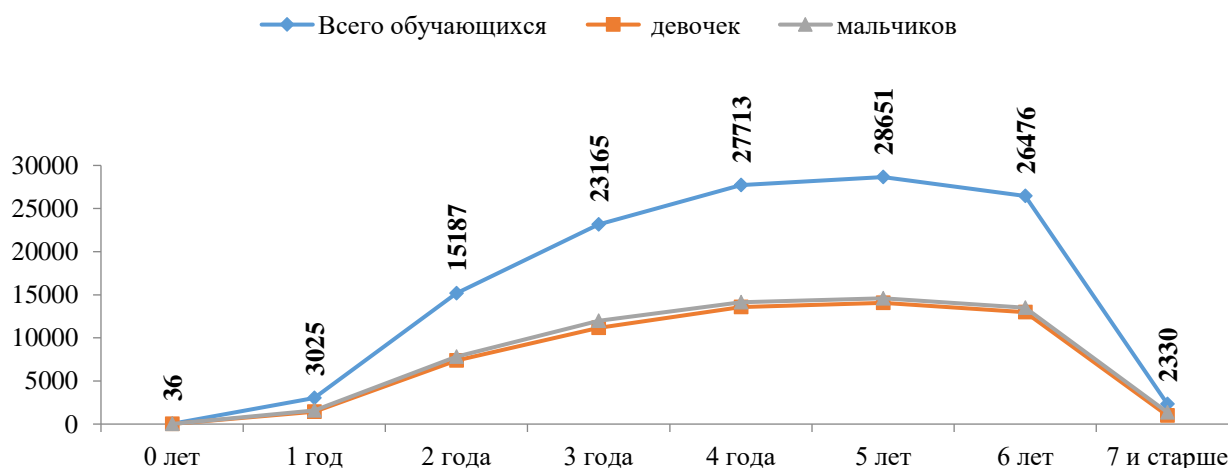
– 387 учреждений (46,13%) располагались в городских поселениях, а 452 учреждения (53,87 %) - в сельской местности;

Таблица 5. Система дошкольного образования: организации дошкольного образования, подведомственные министерству образования Ставропольского края, статистика 01.01.2021 г.

Наименование показателя	Количество	Доля
Муниципальная дошкольная образовательная организация	814(+1 к.р.)	94,2
Государственная дошкольная образовательная организация	14	1,6
Обособленное подразделение (филиал) дошкольной образовательной организации	8	0,9
Обособленное подразделение (филиал) общеобразовательной организации	1	0,1
Подразделения (группы), осуществляющие образовательную деятельность по образовательным программам дошкольного образования, организованные при общеобразовательной организации	23	2,7
Подразделения (группы), осуществляющие образовательную деятельность по образовательным программам дошкольного образования, организованные при профессиональной образовательной организации и образовательной организации высшего образования	2	0,2
Организация, осуществляющая присмотр и уход за детьми, без осуществления образовательной деятельности по программам дошкольного образования	2	0,2

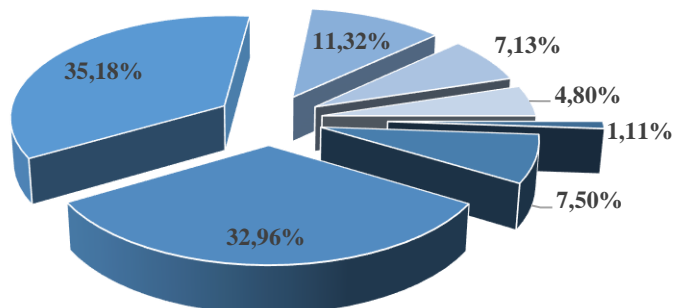
Распределение воспитанников по возрасту, представленное на рисунке, отображает максимальное количество воспитанников от 3-х до 6-ти лет (106005 чел.). По графику практически не отслеживается расхождение числа девочек и мальчиков, однако, девочек меньше на 3397 человек.

Распределение воспитанников по возрасту, дошкольные образовательные организации



Долевое распределение муниципальных дошкольных образовательных организаций: по количеству детей в группе

(Ставропольский край, статистика на 01.01 2021 г.)

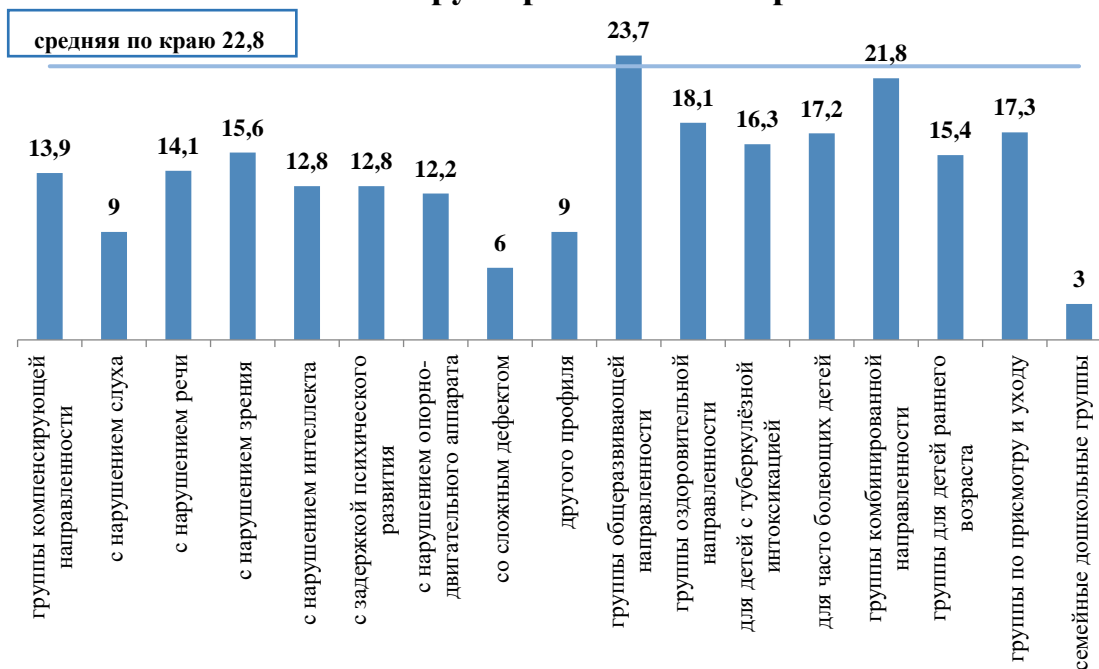


- наполняемость группы: до 10 детей
- наполняемость группы: от 10 до 15 детей
- наполняемость группы: от 15 до 20 детей
- наполняемость группы: от 20 до 25 детей
- наполняемость группы: от 25 до 30 детей
- наполняемость группы: от 30 до 35 детей
- наполняемость группы: 35 и более детей

Средняя наполняемость групп в ДОО по состоянию на 01.01.2021 г. в Ставропольском крае составляет 22,8 ребёнка на группу:

- в группах общеразвивающей направленности – 23,7 ребёнка на группу;
- в группах оздоровительной направленности – 18 воспитанников в группе;
- в группах компенсирующей направленности – 13,9 ребёнка;
- в группах комбинированной направленности – 21,8 ребёнка на группу.

Наполняемость групп различной направленности

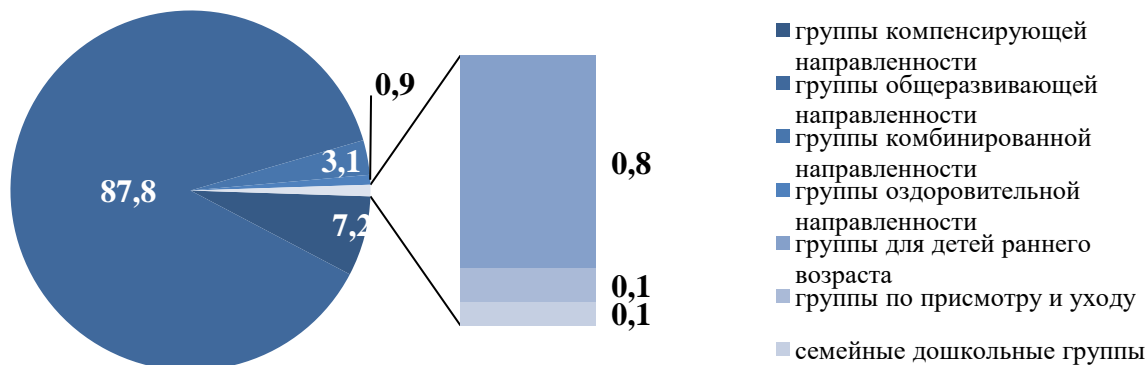


2. Содержание образовательной деятельности в дошкольных образовательных организациях муниципальных и городских округов.

Всего в 829 дошкольных образовательных организациях Ставропольского края образовано 5549 групп различной направленности.

Распределение групп различной направленности

(статистика на 01.01.2021 г.)



Всего групп, из них:	5549	
группы компенсирующей направленности	399	7,2
группы общеразвивающей направленности	4871	87,8
группы оздоровительной направленности	49	0,9
группы комбинированной направленности	173	3,1
группы для детей раннего возраста	45	0,8
группы по присмотру и уходу	7	0,1
семейные дошкольные группы	5	0,1

Основной структурной единицей дошкольной образовательной организации является группа.

Группы могут иметь следующую направленность, которая соотносится с содержанием образования:

- в группах общеразвивающей направленности для большинства детей (91,29% от общего числа воспитанников) осуществляется реализация образовательной программы дошкольного образования;

- в группах компенсирующей направленности для 4,37% детей от общего числа воспитанников осуществляется реализация адаптированной образовательной программы дошкольного образования для детей с ограниченными возможностями здоровья;

- в группах оздоровительной направленности для 0,7% детей от общего числа воспитанников осуществляется реализация образовательной программы дошкольного образования, а также комплекс санитарно-гигиенических, лечебно-оздоровительных и профилактических мероприятий и процедур;

- в группах комбинированной направленности для 2,98% детей от общего числа воспитанников осуществляется совместное образование здоровых детей и детей с ОВЗ в соответствии с образовательной программой дошкольного

образования, адаптированной для детей с ОВЗ с учетом особенностей их психофизического развития, индивидуальных возможностей, обеспечивающей коррекцию нарушений развития и социальную адаптацию воспитанников с ОВЗ.

Также созданы следующие группы:

- группы детей раннего возраста организованы для 0,55% от общего числа воспитанников;
- группы по присмотру и уходу без реализации образовательной программы дошкольного образования для 0,1% от общего числа воспитанников;
- семейные дошкольные группы с целью удовлетворения потребности населения в услугах дошкольного образования в семьях для 0,01% от общего числа воспитанников.

Таблица 6. Система дошкольного образования: распределение воспитанников по группам, учреждения подведомственные министерству образования Ставропольского края, статистика 01.01.2021 г.

Наименование показателей	Численность воспитанников.							
	Всего:		из них 3 года и старше		дети с ОВЗ		дети-инвалиды	
	чел.	%	чел.	%	чел.	%	чел.	%
Всего, в том числе:	126583		107446	84,88%	6561	5,18%	1051	0,83%
группы компенсирующей направленности	5536	4,37%	5526	4,37%	5386	4,25%	380	0,3%
группы общеразвивающей направленности	115558	91,29%	97401	76,95%	132	0,1%	595	0,47%
группы оздоровительной направленности	887	0,7%	673	0,53%	10	0,01%	5	0%
группы комбинированной направленности	3773	2,98%	3773	2,98%	1033	0,82%	68	0,05%
группы для детей раннего возраста	693	0,55%	0	0%	0	0%	0	0%
группы по присмотру и уходу	121	0,10%	58	0,05%	0	0%	0	0%
семейные дошкольные группы	15	0,01%	15	0,01%	0	0%	0	0%

Таблица 7. Система дошкольного образования: распределение по группам компенсирующей направленности, Ставропольского края, статистика 01.01.2021 г.

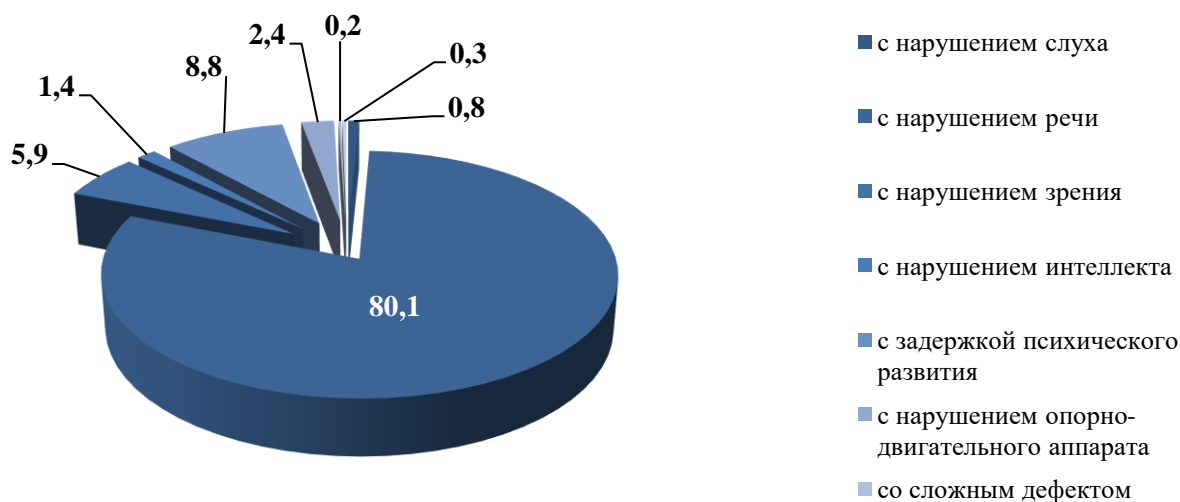
Наименование показателей	Численность воспитанников								Число групп			
	Всего:		из них 3 года и старше		с ОВЗ		дети-инвалиды		Всего:		из них 3 года и старше	
	чел.	%	чел.	%	чел.	%	чел.	%	ед.	%	ед.	%
Группы компенсирующей направленности:	5536	4,37%	5526	99,8	5386	97,3	380	6,9	399		398	99,7
с нарушением слуха	45	0,8	45	0,8	45	0,8	31	0,6	5	1,3	5	1,3
с нарушением речи	4434	80,1	4434	80,1	4310	77,9	105	1,9	314	78,7	314	78,7
с нарушением зрения	328	5,9	318	5,7	324	5,9	31	0,6	21	5,3	20	5,0
с нарушением интеллекта	77	1,4	77	1,4	77	1,4	37	0,7	6	1,5	6	1,5
с задержкой психического развития	488	8,8	488	8,8	468	8,5	135	2,4	38	9,5	38	9,5
с нарушением опорно-двигательного аппарата	134	2,4	134	2,4	133	2,4	22	0,4	11	2,8	11	2,8

Таблица 7. Система дошкольного образования: распределение по группам компенсирующей направленности, Ставропольского края, статистика 01.01.2021 г.

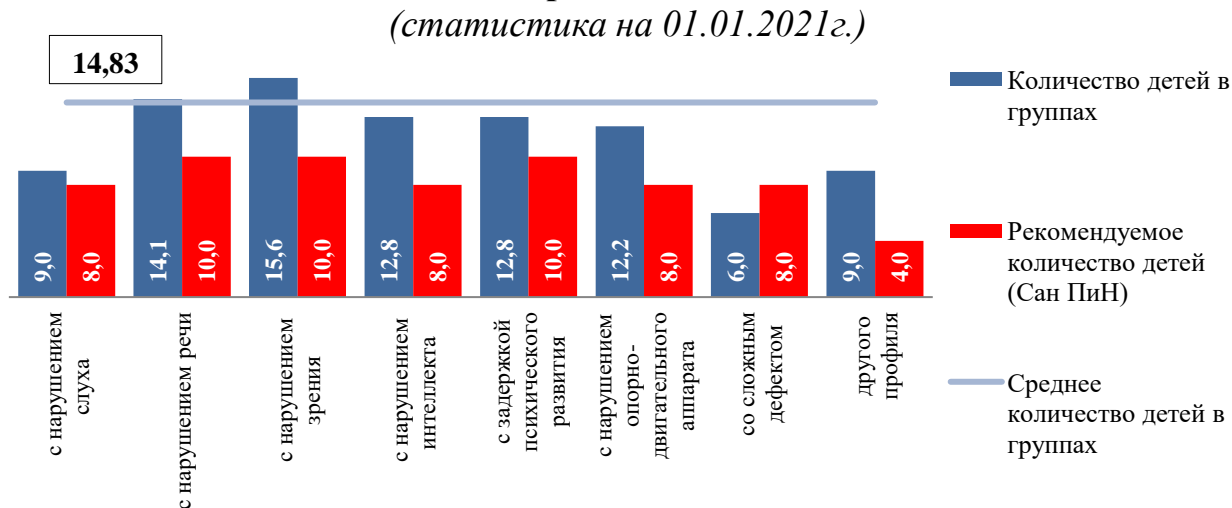
Наименование показателей	Численность воспитанников								Число групп			
	Всего:		из них 3 года и старше		с ОВЗ		дети-инвалиды		Всего:		из них 3 года и старше	
	чел.	%	чел.	%	чел.	%	чел.	%	ед.	%	ед.	%
со сложным дефектом	12	0,2	12	0,2	11	0,2	8	0,1	2	0,5	2	0,5
другого профиля	18	0,3	18	0,3	18	0,3	11	0,2	2	0,5	2	0,5

По состоянию на 01.01.2021 года численность детей дошкольного возраста с ограниченными возможностями здоровья (далее – ОВЗ) составила 4,37% (5536 чел.) от общей численности воспитанников муниципальных дошкольных образовательных организаций.

Распределение числа воспитанников по группам компенсирующей направленности (статистика на 01.01.2021 г.)



Комплектование групп компенсирующей направленности (статистика на 01.01.2021 г.)

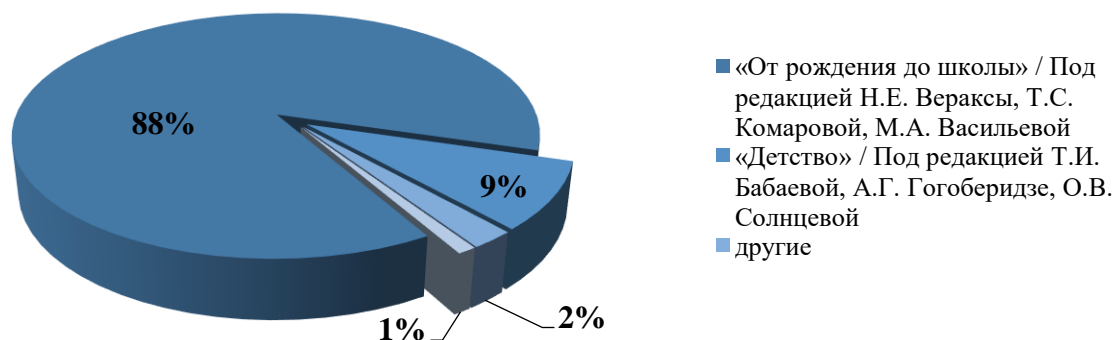


Основная образовательная программа дошкольного образования дошкольной образовательной организации (далее - ООП ДО ДОО) разработана в 98,8% муниципальных дошкольных образовательных организациях на основе Примерной основной образовательной программы.

Для разработки ООП ДО ДОО образовательными организациями были использованы комплексные программы дошкольного образования (общеразвивающие), направленные на всестороннее развитие дошкольников, и парциальные (локальные, специализированные), представляющие набор педагогических методов и инструментов, используемых для воспитания детей в рамках конкретного направления.

Проведем анализ выбора комплексных и парциальных авторских образовательных программ дошкольного образования для разработки ООП ДО ДОО.

Доля ДОО, разработавших ООП ДО ДОО на основе следующих комплексных программ



Основные образовательные программы большинства дошкольных образовательных организаций разработаны на основе комплексной образовательной программы: «От рождения до школы» / Под редакцией Н.Е. Вераксы, Т.С. Комаровой, М.А. Васильевой (88%, 805 ДОО), которая предусматривает формирование основ базовой культуры личности, подготовку к жизни в современном обществе, воспитание таких качеств, как патриотизм, активная жизненная позиция, уважение к традиционным ценностям.

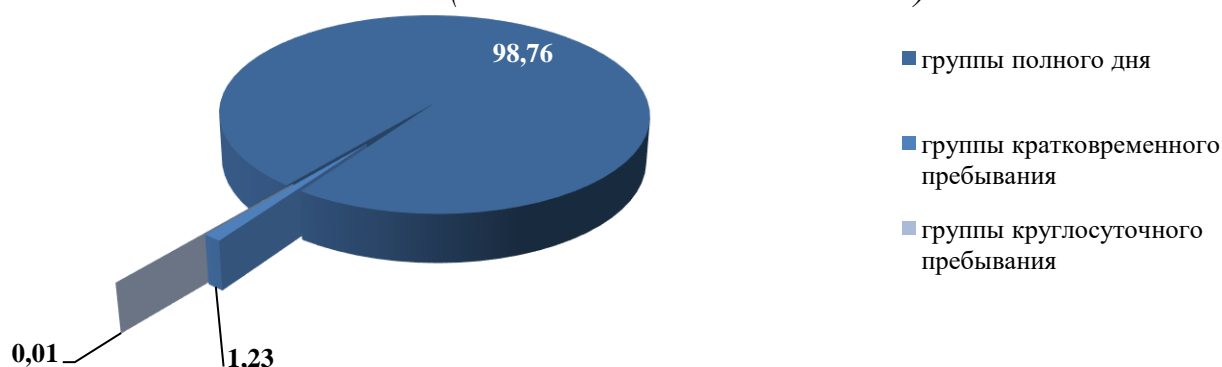
Таблица 8. Доля дошкольных образовательных организаций/ доля детей, обучающихся по ООП, которые дополнены парциальными образовательными программами по следующим направлениям:

социально-коммуникативное развитие	72,8%
доля детей, занимающихся по данной программе	66,5%
познавательное развитие	76,9%
доля детей, занимающихся по данной программе	66,2%
речевое развитие	65,8%
доля детей, занимающихся по данной программе	54,8%
художественно-эстетическое развитие	74,0%
доля детей, занимающихся по данной программе	70,7%

Организация образовательного процесса в учреждениях дошкольного образования

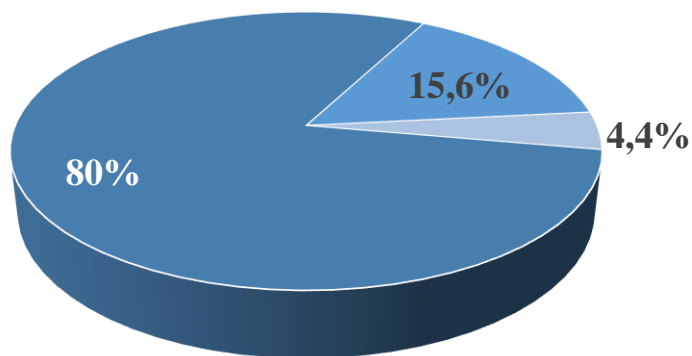
<i>Таблица 9. Организация образовательного процесса в организациях дошкольного образования</i>			
Режим работы дошкольных образовательных организаций	Доля обучающихся		
	01.01.2019	01.01.2020	01.01.2021
группы полного дня	98,66%	98,67%	98,76
группы кратковременного пребывания	1,28%	1,27%	1,23
группы круглосуточного пребывания	0,06%	0,06%	0,01

Организация образовательного процесса: для воспитанников в группах (статистика на 01.01.2021г.)



Предметно-пространственная среда на свежем воздухе, доступная воспитанникам группы

Оценка наличия групповых площадок



- Число групповых площадок равно числу групп или более
- до 50% групп имеют групповые площадки
- менее 50% групп имеют групповые площадки

Таблица 10. Оснащение групповых площадок в соответствии с требованиями ООП ДОО													
Оборудование групповых площадок, %													Оценка оснащённости площадок
террасы с навесами	стол для игр	горка-манеж	песочница	скамейки	горки	заборчики с вертикальными перекладинами	гимнастические стенки	перекладчины размещенные на разной высоте	наклонные лестницы	качели	игровые комплексы	карусели	
90,7	99,7	12,2	90,7	147	44,2	22,2	31,3	30,0	20,2	57,7	28,9	18,2	55,7

Таблица 11. Оснащение спортивной площадки в соответствии с требованиями ООП ДОО, летний отдых									
В ДОО имеется		Оборудование спортивной площадки					Оснащённость спортивной площадки	Охват летним отдыхом	
бассейн	спортивная площадка	зона с оборудованием для подвижных игр	зона с гимнастическим оборудованием и спортивными снарядами	беговая дорожка	ямы для прыжков	полоса препятствий		количество детей, чел.	доля, %
86	705	700	518	424	363	400	59,1	37506	29,0
10,6	86,6	86,0	63,6	52,1	44,6	49,1			

Предметно-пространственная среда в ДОО, доступная воспитанникам вне помещения

Таблица 12. Оснащение спортивного зала в соответствии с требованиями ООП ДОО												
Спортивный зал			Спортивное оборудование:									Оснащённость спортивным оборудованием
Всего, из них	Отдельный	Совмещен с музыкальным залом	гимнастические лестницы	баскетбольные щиты, кольца	скамейки	детские тренажёры	шведская стенка	батут	сетка волейбольная	канат	веревочная лестница	
677	286	391	550	463	758	286	523	197	319	633	331	55,4%
35,1	48,0	83,2	67,6	56,9	93,1	35,1	64,3	24,2	39,2	77,8	40,7	

Таблица 13. Оснащение спортивного зала в соответствии с требованиями ООП ДОО																						Оснащенность спортивным инвентарем
Спортивный инвентарь																						
маты	мячи	скакалки, обручи	кольца	туннели, дуги	гимнастические палки	конусы с отверстиями	магнитофон	мишень для метания	обручи	теннисные ракетки	городки	скакалки	кегли	кольцеброс	кубики	флажки	гантели	гимнастические коврики	следы	секундомер	массажная дорожка	
621	787	786	580	724	733	494	692	591	781	413	433	783	774	683	753	753	429	422	571	557	669	87,3%
76,3	96,7	96,6	71,3	88,9	90,0	60,7	85,0	72,6	95,9	50,7	53,2	96,2	95,1	83,9	92,5	92,5	52,7	51,8	70,1	68,4	82,2	

Предметно-пространственная среда в ДОО, групповое помещение

Таблица 14. Оценка предметно – пространственной среды группового помещения								
Показатель: зонирование пространства, доля групповых помещений, имеющих следующие центры/зоны:								
центр познавательно – исследовательской деятельности	центр сюжетно–ролевой игры	центр книги	центр конструирования	центр трудовой деятельности	центр музыкально-художественного творчества	центр развивающих игр	центр искусства	центр двигательной активности
93,3	93,9	90,8	90,3	87,6	89,9	91,3	87,5	90,7

Выводы и предложения.

Анализ данных по оценке условий реализации федерального государственного образовательного стандарта дошкольного образования в части содержания образования проведен на основе данных мониторинга оценки качества дошкольного образования, а также данных федерального статистического наблюдения на 01.01.2021 года (код формы ОКУД 0609506-Сведения о деятельности образовательных организаций, осуществляющих реализацию программ дошкольного образования) выявил следующее.

Согласно данным статистики на 01.01.2021 года в Ставропольском крае насчитывается 839 дошкольных образовательных организации, с общей численностью воспитанников – 132205 человек, из них

- по территориальному признаку: 387 дошкольных образовательных организаций (46,13%) располагаются в городских поселениях, а 452 учреждения (53,87 %) - в сельской местности;

- организационно-правовому признаку:

814 дошкольных образовательных организаций (с восьмью филиалами), в которых 129249 воспитанников, являются муниципальными, кроме того при ряде муниципальных общеобразовательных организациях создано 27 дошкольных групп;

14 дошкольных образовательных организаций являются государственными, подведомственными министерству образования Ставропольского края.

А также 4 ДОУ – частные, 4 ДОУ – в ведении ИП (индивидуальных предпринимателей), 3 ДОУ – ведомственные.

Основная образовательная программа дошкольного образования дошкольной образовательной организации разработана в 98,8% муниципальных дошкольных образовательных организациях на основе Примерной основной образовательной программы, в соответствии со ФГОС ДО. Основные образовательные программы большинства дошкольных образовательных организаций (88%, 805 ДОО) разработаны на основе комплексной образовательной программы: «От рождения до школы» / Под редакцией Н.Е. Вераксы, Т.С. Комаровой, М.А. Васильевой.

Основные образовательные программы дошкольных образовательных организаций дополнены парциальными образовательными программами по следующим направлениям: социально-коммуникативное развитие - 72,8% ДОО (доля детей 66,5%), познавательное развитие - 76,9% ДОО (доля детей 66,2%), речевое развитие - 65,8% ДОО (доля детей 54,8%), художественно-эстетическое развитие - 74,0% ДОО (доля детей 70,7%).

Для большинства воспитанников (91,29%) осуществляется реализация образовательной программы дошкольного образования; для 4,37% детей

осуществляется реализация адаптированной образовательной программы дошкольного образования для детей с ОВЗ; для 0,7% детей от общего числа воспитанников осуществляется реализация адаптированных образовательной программы дошкольного образования, а также комплекс санитарно-гигиенических, лечебно-оздоровительных и профилактических мероприятий и процедур.

В группах комбинированной направленности (2,98%) осуществляется инклюзивное образование детей с ОВЗ в соответствии с образовательной программой дошкольного образования и адаптированной для детей с ОВЗ с учетом особенностей их психофизического развития, индивидуальных возможностей, обеспечивающей коррекцию нарушений развития и социальную адаптацию воспитанников с ОВЗ.

На основании анализа данных мониторинга по оценке предметно-пространственной среды в ДОО следует отметить наличие зонирования пространства групповых комнат, а именно за счет создания практически в каждой групповой комнате следующих центров: центр познавательно-исследовательской деятельности (93,3%), центр сюжетно-ролевой игры (93,9%), центр книги (90,8%), центр конструирования (90,3%), центр трудовой деятельности (87,6%), центр музыкально-художественного творчества (89,9%), центр развивающих игр (91,3%), центр искусства (87,5%), центр двигательной активности (90,7%), что способствовало, с учетом возрастных особенностей детей, решению задач развития активности, самостоятельности, творчества обучающихся.

Следует обратить внимание на наличие признаков рисков, ведущих к снижению качества условий осуществления образовательной деятельности в ДОО.

1. Высокая наполняемость общеразвивающих групп в дошкольных образовательных организациях, что может существенно влиять на качество реализации образовательных программ.

2. Недостаточно оборудованных помещений, обеспечивающих предметно-пространственную среду ДОО (наличие спортивного зала, музыкального зала, бассейна, специализированных кабинетов), доступную всем воспитанникам группы вне группового помещения.

3. Основные образовательные программы разработаны в 98,8% учреждениях в соответствии с требованиями ФГОС дошкольного образования, однако:

- низкий уровень вариативности образовательных программ, в основном группы общеразвивающей направленности;
- практически отсутствуют парциальные программы, что не может полноценно обеспечить стратегию личностно-развивающего образования;

– низкая доля групп оздоровительной направленности, которая составляет 4,25% от общего числа групп, имеющих в дошкольных образовательных организациях, что снижает качество процесса здоровьесбережения детей;

– практически не развиты в дошкольных образовательных организациях образовательные услуги по реализации программ дополнительного образования.

I. На основании вышеизложенного, руководителям органов управления образованием администраций муниципальных и городских округов рекомендуется обеспечить следующее:

– более четкое распределения функций на муниципальном уровне бюджета и бюджетной росписи между собственником имущества и юридическим лицом на пользование и распоряжение имуществом, закрепленным за организацией на праве оперативного управления, в части состояния зданий, систем жизнеобеспечения, обеспечения доступности и безопасности дошкольных образовательных организаций;

– повышение ответственности межведомственных комиссий, обеспечивающих приемку дошкольных образовательных организаций к новому учебному году.

II. Руководителям муниципальных методических центров:

– совершенствовать систему условий, мотивирующих непрерывное профессиональное развитие и повышение квалификации педагогических и руководящих работников дошкольных образовательных организаций;

– обеспечить методическое сопровождение процессов оценки качества дошкольного образования на муниципальном уровне в соответствии с Концепцией мониторинга качества дошкольного образования Российской Федерации (приложение 2).

III. Руководителям дошкольных образовательных организаций рекомендуется продолжать работу по следующим направлениям:

– обеспечить контроль перехода на нормативы, введенные в 2021 году СанПиН 2.4.3648-20 и СанПиН 1.2.3685 -21;

– предусмотреть при разработке основной/адаптированной основной образовательной программы дошкольного образования расширение вариативности программного обеспечения, с учетом особенностей развития обучающихся;

– совершенствовать систему повышения квалификации на институциональном уровне на основе определения профессиональных дефицитов, внедрения профессиональных траекторий развития педагогических работников.